

体色 绿色。前复翅的后部各翅室内具暗色点。

量度 (mm) 体长: ♂ 14.0, ♀ 15.0; 前胸背板长: ♂ 4.4, ♀ 4.3; 前复翅长: ♂ 26.0, ♀ 19.0; 后足腿节长: ♂ 21.5, ♀ 20.0; 产卵器长: 5.0。

观察标本 四川: 1♂ (正模), Lunangfu-Kuochikou, 6000 f, M. Berezovskij (ZIS); 1♀, Maochzhou-Matajgi [Maotajchi], 1893.VIII.27, G. Potanin (ZIS)。

分布 浙江、江西、湖南、四川。

讨论 该种与中国其他安螽 *Prohimerta* 物种 [云南安螽 *P. (A.) yunnanea* 除外] 的区别见检索表。本种雌性与云南安螽 *P. (A.) yunnanea* 的区别在于翅更短。前复翅的长度和后翅暴露部分的长度在前者为 19.0 mm 和 1.5 mm, 在后者为 24.5 mm 和约 4.0 mm。本种前足单色, 云南安螽前足具几个暗点。

(47) 四川安螽 *Prohimerta (Anisotima) sichuanensis* Gorochov et Kang, 2002 (图 91)

Prohimerta (Anisotima) sichuanensis Gorochov et Kang, 2002. Insect Syst. Evol., 33: 350 (Holotype, M. origi. descrip., type locality: Sichuan, Omeishan; Beijing; type depository: IZCAS, Beijing).

特征记述 雄性 体型及前复翅的脉序为该属典型类型。前复翅 R 脉具 4 或 5 明显的单条分支; 右前复翅摩擦发音器中缘直, 镜膜类似横尖三角形, 二级镜膜区域较小。后翅明显超出前复翅端 7-8 mm。第 10 腹节背板和肛上板简单, 不具任何明显的叶和突; 尾须内弯, 隆脊在尾须中部和端部所占比例均较大。下生殖板侧叶较宽扁, 稍向外延伸, 从中部向后渐向内靠拢, 端部钝角形。

雌性 似雄性, 体色为均一绿色, 前复翅几乎各区域均具无数小点。前复翅长; 前复翅 R 脉具 5 或 6 斜的单分支; 后翅远远超出前复翅端 5.5-6.0 mm。下生殖板三角形, 具较下缘的端部和中纵沟 (褶); 产卵器为该属的典型类型, 端短, 强上弯, 具小齿。

体色 体色为该属典型类型, 绿色, 但背部的基部、前复翅侧面近基部的小区域、两复翅侧面域的无数小点、所有胫节端及前后跗节侧面的纵带棕色, 右前复翅背面基域透明或半透明, 两复翅背面其余面分微棕色, 前复翅侧面的小点和中后足胫节基部外侧的小点深棕色。

量度 (mm) 体长: ♂ 21.0, ♀ 22.0-23.0; 带后翅长的体长: ♂ 43.0, ♀ 42.0-44.0; 前胸背板: ♂ 4.5, ♀ 4.7-5.0; 前复翅长: ♂ 29.0, ♀ 30.0-32.0; 后足腿节长: ♂ 23.5, ♀ 24.0-25.0; 产卵器长: 6.0-6.2。

观察标本 1♂ (正模), 四川峨眉山, 居姥河, 1600-1900 m, 1975.VII.31, 卢尧才采 (IZCAS); 2♀ (副模), 四川峨眉山, 九老洞, 1800-1900 m, 1957.VI.28, 黄克仁采 (IZCAS)。

分布 四川 (峨眉山)。

讨论 本种与云南安螽 *P. (A.) yunnanea* 的区别在于体型稍大, 前足胫节基半部缺少

黑色或棕色点。

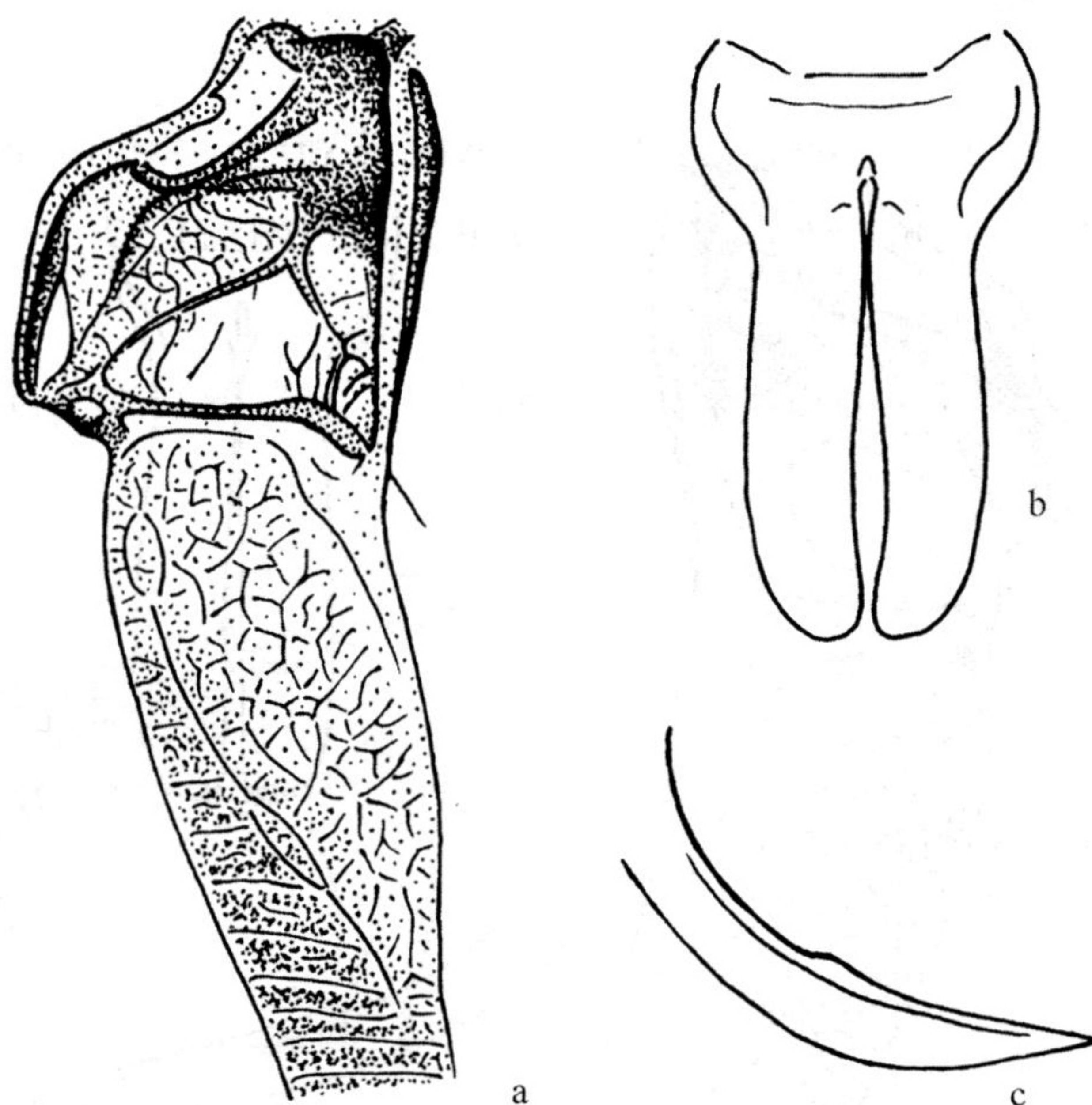


图 91 四川安螽 *Prohimerta (Anisotima) sichuanensis* Gorochov et Kang (仿 Gorochov and Kang, 2002)

a. 雄性右前复翅摩擦发音器官背面观 (male stridulatory apparatus of right tegmen, dorsal view); b. 雄性下生殖板腹面观 (male subgenital plate, ventral view); c. 雄性左尾须背面端部观 (male left cerci, apico-dorsal view)

(48) 贵州安螽 *Prohimerta (Anisotima) guizhouensis* Gorochov et Kang, 2002 (图 92)

Prohimerta (Anisotima) guizhouensis Gorochov et Kang, 2002. Insect Syst. Evol., 33: 351 (Holotype, M, origi. descrip.; type locality: Guizhou, Leishan; Beijing; type depository: IZCAS, Beijing).

特征记述 雄性 右前复翅摩擦发音器官中缘中部内凹，镜膜为横宽的不规则四边形。尾须渐均匀内弯，隆脊仅在端部所占比例较大。下生殖板背面观较细长，侧叶稍向两侧延伸，端部钝圆形。

雌性未知。

体色 体色为该属典型类型，绿色。但背部的基部、前复翅侧面的最近的小区域、两复翅侧面域的无数小点，右前复翅背面基域透明和半透明。两复翅背面其余部分微棕色，前复翅侧面的小点深棕色。足为均一绿色。

雄性量度 (mm) 体长: 18.0; 带后翅长的体长: 45.0; 前胸背板长: 4.7; 前复翅长: 32.0; 后足腿节长: 24.0。

观察标本 1♂ (正模), 贵州雷山, 900 m, 1988.VI.28, 袁德成采 (IZCAS)。

分布 贵州 (雷山)。